

Tendances 2020 des stratégies climat

Enseignements transversaux du Bilan sectoriel 2020 de l'action climat non-étatique



Publié par :



CLIMATE
CHANCE

Ronan Dantec • Président de l'Association Climate Chance, Porte-parole climat de CGLU et du CCRE, Sénateur de Loire-Atlantique

Amaury Parelle • Coordinateur, Association Climate Chance

Antoine Gillod • Chargé de recherche, Association Climate chance

#ClimateChanceTalks

30 novembre 2020

Nos partenaires



#ClimateChanceTalks

Tendances 2019-2020 des stratégies climat



CLIMATE
CHANCE
2020

OBSERVATOIRE MONDIAL
DE L'ACTION CLIMAT
NON-ÉTATIQUE

BILAN SECTORIEL



BILAN MONDIAL DE L'ACTION CLIMAT
PAR SECTEUR



Déchets



Usage des
sols



Transport



Bâtiment



Industries

**6 secteurs
d'émission
de GES**



Énergie



CLIMATE
CHANCE

#ClimateChanceTalks

Tendances 2019-2020 des stratégies climat

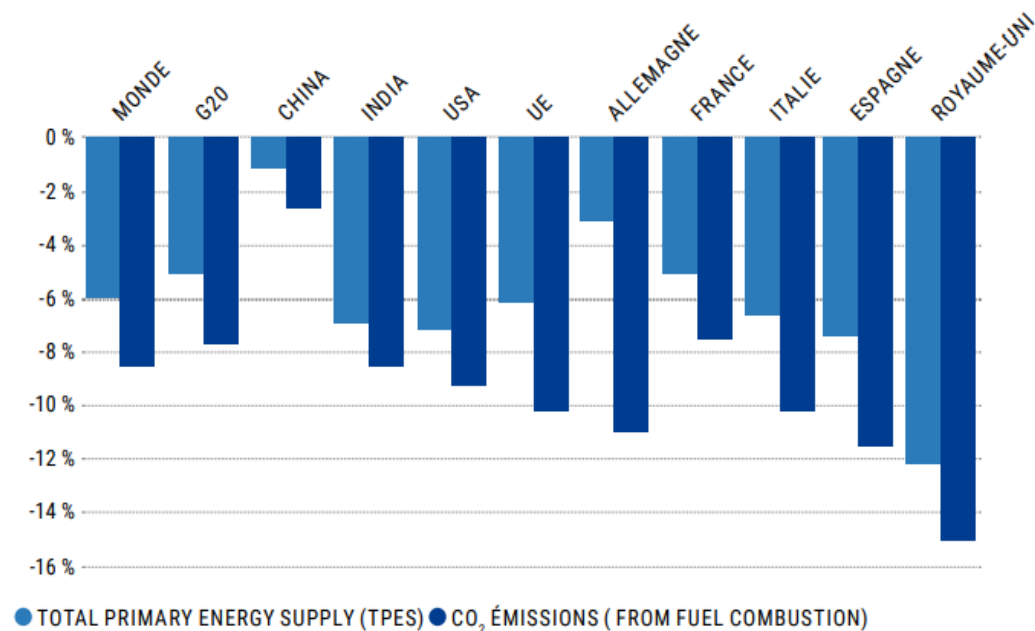
Tendances des émissions globales de GES : hausse ralentie en 2019, brutalement atténués par la pandémie

En 2019, les émissions de GES ont augmenté de **0,6 %**, pour atteindre **43,1 gigatonnes d'équivalent CO₂**, changements d'usage des sols compris. Une hausse plus faible que les deux années précédentes (+2,1 % en 2018 et +1,5 % en 2017), après une période de stagnation entre 2015 et 2016, qui porte tout de même la hausse globale des émissions à 4% depuis la signature de l'accord de Paris.

En 2020, le Covid-19 a provoqué une nette rupture. Enerdata anticipe une chute des émissions de 8,6%, du même ordre que d'autres travaux. Le PNUE estime que les émissions doivent baisser de 7,6% par an entre 2020 et 2030 pour atteindre l'objectif de 1,5°C (-2,7%/an pour 2°C).

ÉVOLUTION DES ÉMISSIONS DE CO₂ - ÉNERGIE ET DE LA CONSOMMATION D'ÉNERGIE - PRÉVISIONS 2019/20

Source : [Enerdata](#), 2020



Tendances 2019-2020 des stratégies climat

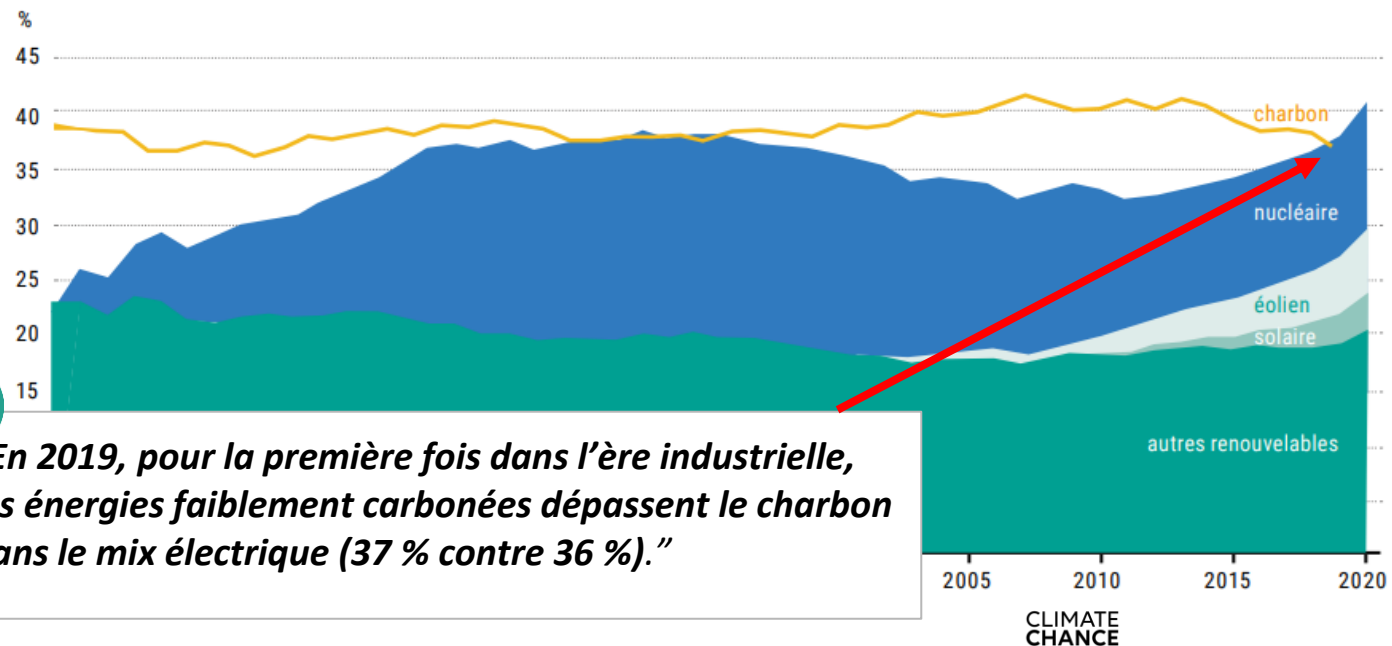
- 1. Climat et Covid-19 : une année hors norme**
- 2. La restructuration capitaliste du secteur de l'énergie**
- 3. La transformation des mobilités et le rôle essentiel des collectivités**
- 4. La judiciarisation croissante de l'action climat**
- 5. Le recul d'indicateurs socio-économiques clés**

Tendances 2019-2020 des stratégies climat

1. Climat et Covid-19 : une année hors-norme

- La crise sanitaire renforce la tendance structurelle à la dépréciation des actifs fossiles au profit des EnR : malgré la baisse du prix du baril et de la demande de pétrole, les EnR sont de plus en plus compétitifs, alors que la sortie du charbon se confirme.

ÉVOLUTION DE LA PART DU CHARBON ET DES SOURCES FAIBLEMENT CARBONÉES DANS LE MIX ÉLECTRIQUE MONDIAL - Source : AIE, 2020



“En 2019, pour la première fois dans l'ère industrielle, les énergies faiblement carbonées dépassent le charbon dans le mix électrique (37 % contre 36 %).”



“Suite à la baisse de la demande d'électricité durant les confinements (entre -10 et -20 %), les énergies renouvelables ont vu leur part augmenter dans le mix électrique de toutes les régions, en raison de leur faible coût d'exploitation et de leur accès prioritaire au réseau.”

Section Énergie

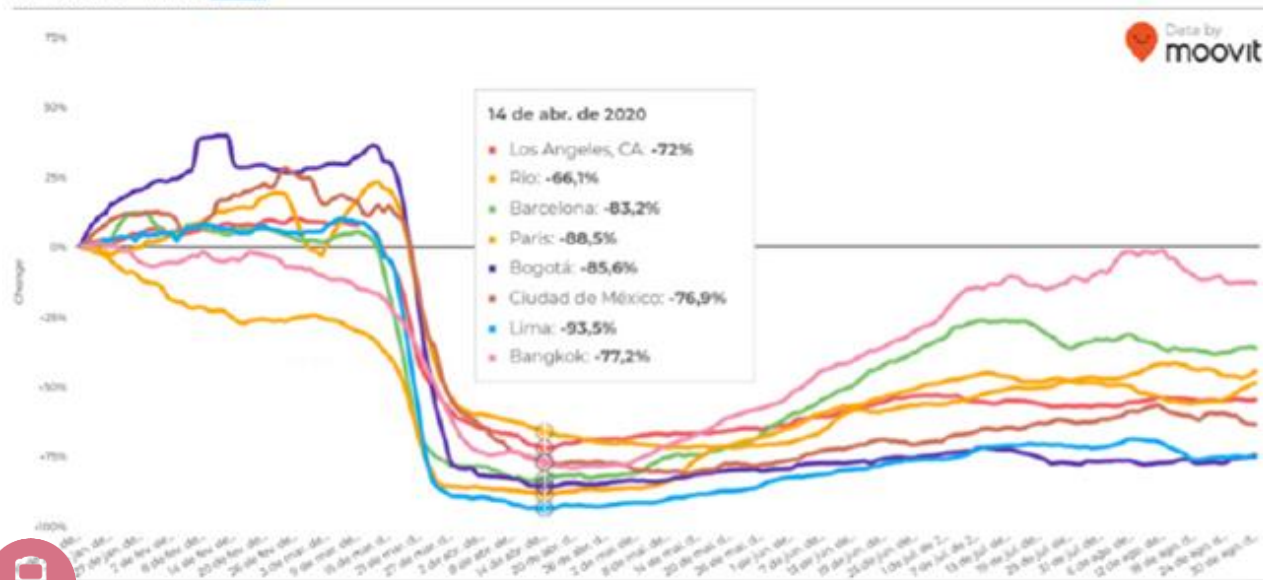
#ClimateChanceTalks

Tendances 2019-2020 des stratégies climat

1. Climat et Covid-19 : une année hors-norme

- Le Covid pousse les usagers hors des transports publics et met à mal le secteur aérien.

FRÉQUENTATION DES TRANSPORTS PUBLICS ENTRE LE 15 JANVIER ET LE 30 AOÛT 2020 DANS UNE SÉLECTION DE VILLES - Source : Moovit



“Malgré un retour à la normal prévu en 2024, l’industrie table toujours sur le doublement du trafic d’ici 2050” dans le transport aérien
Section Transports

Figure à retrouver dans le chapitre Transports

#ClimateChanceTalks

Tendances 2019-2020 des stratégies climat

1. Climat et Covid-19 : une année hors-norme

- Loués par les industriels pour leurs avantages sanitaires, plébiscités par les consommateurs, les plastiques à usage unique sortent gagnants de la crise du Covid-19



“Hausse de la production de déchets en provenance des ménages et des lieux de santé durant les périodes de confinement dus aux “panic buys”, à la promotion de marchandises jetables et à la production en urgence de masques chirurgicaux.”

Section Déchets



“L’effondrement des cours du pétrole a fait chuter les coûts du plastique vierge, aux dépens du plastique recyclé dans un contexte de récession économique où les industriels favorisent les options les moins chers en l’absence d’obligation.”

Section Déchets



#ClimateChanceTalks

Tendances 2019-2020 des stratégies climat

1. Climat et Covid-19 : une année hors norme

2. La restructuration capitalistique du secteur de l'énergie

- Accélération de la transition des majors pétrolières européennes vers les EnR



Cours du baril 2020. Source : prixdubaril.com



CLIMATE
CHANCE

“Les électriciens en pointe dans les renouvelables voient leur capitalisation boursière croître rapidement. La valorisation en bourse de NextEra, basée en Floride et le plus gros générateur d'énergie éolienne et solaire en Amérique du Nord dépasse celle d'Exxon à l'automne 2020”

Section Énergie

“En neuf mois, les européennes Shell, BP, Total, Eni, Equinor et Repsol, ainsi que l'américaine Chevron, ont collectivement déprécié pour 87 milliards USD d'actifs”

Section Énergie

#ClimateChanceTalks

Tendances 2019-2020 des stratégies climat

1. Climat et Covid-19 : une année hors norme
2. La restructuration capitalistique du secteur de l'énergie

3. La transformation des mobilités urbaines

- Une explosion des mobilités douces portée par les investissements des villes



“La marche fait une timide irruption dans les plans de mobilité et de développement urbain des villes comme à Paris et Londres mais aussi au Brésil et dans plusieurs villes en développement.”

Section Transport



“À ce jour, la European Cyclists' Federation recense plus d'un milliard d'euros de budgets alloués à la promotion du vélo depuis le début de la pandémie, et exactement 2 356,69 km de voies cyclables annoncées, dont moins de la moitié a pour le moment été effectivement réalisée”

Section Transport

INDICATEUR



2102 systèmes municipaux de vélos partagés dans le monde en 2020 selon le Bike-sharing blog



#ClimateChanceTalks

Tendances 2019-2020 des stratégies climat

1. Climat et Covid-19 : une année hors norme
2. La restructuration capitaliste du secteur de l'énergie

3. La transformation des mobilités urbaines

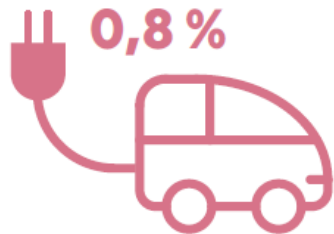
- Le plafonnement mondial des ventes de voitures neuves observé en 2019 est confirmé, mais le succès des SUV compense les gains d'efficacité et la croissance de la motorisation électrique



“Alors qu’un rapport de l’AIE pointait les SUV comme la seconde cause d’augmentation des émissions en 2018, leurs ventes atteignent un nouveau record avec 40 % de part de marché en 2019”

Section Transport

INDICATEUR



0,8 % seulement du parc automobile mondial en 2019 est électrique. + 0,2 % par rapport 2018.

Source : Agence Internationale de l'Énergie



#ClimateChanceTalks

Tendances 2019-2020 des stratégies climat

1. Climat et Covid-19 : une année hors norme
2. La restructuration capitalistique du secteur de l'énergie
3. La transformation des mobilités urbaines

4. La judiciarisation croissante de l'action climat

- Des villes, collectifs, citoyens attaquent des États ou des entreprises au nom du climat

INERTIE CLIMATIQUE

Recours de Grande-Synthe : le gouvernement a trois mois pour prouver ses efforts climatiques



Aéroport d'Heathrow, Londres, dont l'extension a été annulée sur la base de l'accord de Paris

#ClimateChanceTalks



Tendances 2019-2020 des stratégies climat

1. Climat et Covid-19 : une année hors norme
2. La restructuration capitaliste du secteur de l'énergie
3. La transformation des mobilités urbaines
4. La judiciarisation croissante de l'action climat

5. Le recul d'indicateurs socio-économiques clés

- Suite à la pandémie, le recul de certains ODD met en péril les objectifs climatique, malgré leur appropriation par les territoires

“La demande en énergie a été couverte par un mix plus renouvelable lors des confinements, on observe sur l’année une baisse de l’accès à l’électricité et des investissements (ODD 7), notamment en Afrique. (...) La crainte inspirée par les transports collectifs a fait rebondir l’usage de la voiture individuelle, au risque d’accroître la pollution de l’air, délétère pour la santé humaine et les émissions de CO2 (ODD 3)”

Introduction

 **OBJECTIFS
DE DÉVELOPPEMENT
DURABLE**

“La localisation croissante des ODD observée cette année témoigne d’une confiance accrue dans les gouvernements locaux, qui ont prouvé leur légitimité pour gérer la crise sanitaire à l’échelle territoriale”, selon la Global Taskforce of Local and Regional Governments

Introduction



#ClimateChanceTalks

Tendances 2019-2020 des stratégies climat

1. Climat et Covid-19 : une année hors norme
2. La restructuration capitaliste du secteur de l'énergie
3. La transformation des mobilités urbaines
4. La judiciarisation croissante de l'action climat

5. Le recul d'indicateurs socio-économiques clés

- Le Covid-19, coup de boutoir pour la régulation forestière qui met en relief les succès des modes de gestion communautaires des forêts



“Alors que les engagements mondiaux de lutte contre la déforestation fixés pour 2020 ne sont pas atteints, la gestion communautaire des terres et des forêts prouve son efficacité pour réduire la dégradation des sols et la déforestation illégale.”

Section Usage des Sols

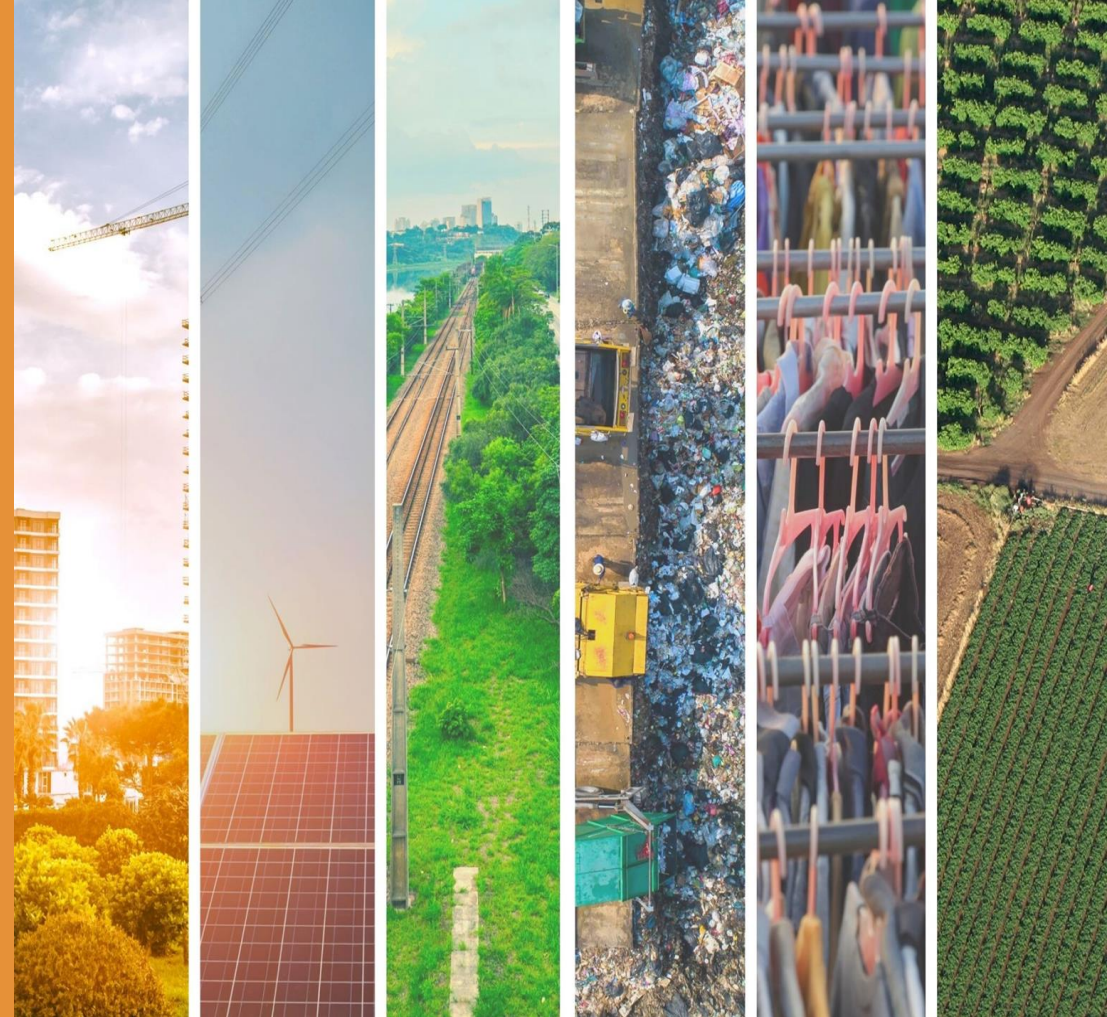


« En Tanzanie, 22 millions d'hectares sur 48 appartiennent à des communautés locales et sont en meilleur état »

Source : FAO, Global Forest Resources Assessment 2020



Tendances 2020 des stratégies climat par secteur



Publié par :



**CLIMATE
CHANCE**

#ClimateChanceTalks

30 novembre 2020

Energie : restructuration à marche forcée des acteurs



- 1. Émissions de CO2 +2,5 en 2018, - 1,3 % en 2019.** Facteurs : (1) augmentation modérée de la croissance économique et de la consommation, (2) déclin mondial du charbon dans le mix mondial.
- 2. Covid-19** : baisse de la consommation d'électricité absorbée par les centrales au charbon. Les EnR progressent grâce à l'accès prioritaire au réseau. La baisse des revenus pourrait réduire l'accès à l'électricité dans le monde.
- 3. Les compagnies fossiles** : changement de cap dû à une dépréciation croissante des actifs en 2019 et 2020 en raison (1) chute du prix du pétrole, (2) pression des investisseurs, (3) marché plus attractif pour l'électricité et les EnR. Mais seulement 1% de leurs investissements sont bas-carbone.
- 4. Les compagnies d'électricité** : plus de fermetures de centrale à charbon que d'ouvertures en 2020. Mais elles ont du mal à intégrer des stratégies de décarbonation dans leurs plans d'investissement à long terme et beaucoup d'entre elles dépassent leur budget carbone.
- 5. Villes et régions** : de multiples voies pour atteindre 100% d'EnR : les outils contractuels sont privilégiés à la (re)municipalisation. Judiciarisation et désinvestissement des fossiles progressent.
- 6. Citoyens et société civile** : les coopératives se développent rapidement (3 500 en Europe en 2020) mais la production reste marginale. Croissance en hausse de l'autoconsommation depuis 2012 (+36 GW), non affectée par le Covid-19 dans les pays à hauts revenus. Une mobilisation constante contre les fossiles, et contestation croissante des riverains contre les éoliennes.

Transport - La pandémie stoppe la hausse continue des émissions mais fragilise les stratégies de long-terme des acteurs

Routier : La crise rebat les cartes d'une mobilité en panne d'inspiration

1. **Émissions de CO2 : +0,8 % en 2019, +0,9 % en 2018**

Croissance en baisse depuis 2 ans.

2. **“Avoid” - Angle mort des politiques de mobilité**

- La pandémie et l'augmentation du télétravail ravivent les réflexions sur la "démobilité" dans les centres urbains :
 - Densification des services : "Quartier complet"
 - Plans de mobilité urbaine durable dans les pays en développement : Douala, Yaoundé...

1. **“Shift” - Changements structurels ou conjoncturels ?**

- Accès aux transports publics réduit à 50 % de la population urbaine mondiale
- Durement touchés par Covid-19 qui remet en question son modèle financier, en particulier dans les villes en développement où ils sont informels et privés.

- Vélo : au croisement des défis sanitaires et environnementaux. 900 actions d'urgence en faveur des cyclistes et des piétons partout dans le monde (Bogota, Jakarta, ...).
- Une timide percée de la marche dans les plans de mobilité.

4. **“Improve” - La structure du marché annihile les progrès**

- Gains d'efficacité des véhicules annulés par leur charge croissante, les SUV et les biocarburants.
- VE moins touchés par la crise mais n'ont atteint que 3% des ventes de véhicules neufs.
- Mesures des villes/régions qui cherchent à freiner la tendance des SUV (ZTFE, restrictions...).



Transport - La pandémie stoppe la hausse continue des émissions mais fragilise les stratégies de long-terme des acteurs



Rail : le climat n'aiguille pas encore l'expansion et la modernisation du réseau

- Expansion du réseau mondial depuis 2018 : davantage pour poursuivre la croissance économique et l'accès aux ressources stratégiques que pour décarboner la mobilité des passagers (Chine).
- **Fret ferroviaire** reste étroitement lié au transport de charbon et pour l'industrie lourde. Résilience du réseau pendant la crise pour acheminer les matériaux sanitaires.
- **Report modal** : des réseaux déjà bien développés, les politiques de densification urbaine ([Japon](#)) et les incitations économiques (TVA réduite sur les billets en [Allemagne](#)) s'avèrent efficaces.

Maritime : les stratégies climat naviguent en plein brouillard

- **Émissions de GES : +3,7 % en 2017, -0,75 % en 2018.**
Facteurs : (1) arrêt de la croissance du commerce international, (2) gains d'efficacité.
- Choc entre les stratégies de dépollution et de décarbonation : méthane et carbone noir en hausse avec l'utilisation du GLN et du VLSFO
- La crise sanitaire affaiblit ces solutions : GLN souffre de la baisse de la demande d'énergie et son prix en baisse ralentit son utilisation massive par les navires. Le retour sur investissement des scrubbers plus long.

Aérien : le crash des ambitions ?

- **Emissions de CO2 : +5,2 % en 2018, - 2 % en 2019.**
Arrêt net et reprise incertaine en raison de la perte des revenus.
- L'industrie aérienne obtient une nouvelle base de référence pour le programme de compensation des émissions (CORSIA), mais table toujours sur une demande x2 d'ici 2050, dont l'impact serait atténué par (1) opérations, (2) biocarburants, (3) avion électrique.
- ONG et think-tanks dénoncent la baisse des exigences à CT et LT.
- La crise force les gouvernements à reculer : report des taxes et part significative des plans de relance massifs.

(Re)lancer les stratégies climat des acteurs du bâtiment et de l'habitat



1. Émissions de GES : baisse en 2016 et 2017, + 2% en 2018, 1,5 % en 2019

Les gains d'efficacité énergétique (~1 %/an) ne compensent pas la croissance de la consommation et de la surface construite.

2. **Impacts Covid-19** : la consommation d'électricité des bâtiments peu affectée, mais la crise menace certaines tendances positives comme l'accès à la cuisine au gaz ou aux panneaux solaires hors réseaux dans les pays en développement, dans un contexte où l'habitat informel augmentait à nouveau.

3. **Bâtiments existants** : peu de codes nationaux ou locaux. Les expériences de reporting obligatoire par les villes se montrent efficaces. Guichets uniques : un outil mis à l'échelle par la relance européenne.

4. **Nouveaux bâtiments** : codes locaux et nationaux de plus en plus nombreux. Différentes stratégies des villes : obligations > incitations > obligations de résultats.

5. Champ de réflexion dans la conception et l'usage des bâtiments : changement de comportements dans les outils de suivi, usages multiples des bâtiments et banques de matériaux durables.

Mode et Covid-19 : la fast fashion accélère son recyclage



- 1. Émissions de GES : 2,1 Gt CO2e en 2018 (4 % des émissions mondiales).** La production de polyester, résultat de procédés pétrochimiques, en est l'une des sources principales
2. Des logiques favorisant la durabilité et la réduction d'impacts environnementaux émergent chez des acteurs privés, en parallèle de préoccupations écologiques chez une partie des consommateurs. Le marché de la seconde main en est l'illustration phare des dernières années : il a plus que doublé entre 2009 et 2019. Cependant, ces actions sont rarement intégrées au sein de stratégies globales et ne concernent souvent que certaines collections des marques.
3. En particulier, les engagements de réduction d'émissions se multiplient dans les grands groupes, et se traduisent par l'achat de certificats d'électricité renouvelable et des actions de compensation d'émissions. Cela témoigne d'une prise de conscience des acteurs, mais ces déclarations sont également critiquées pour leur absence de remise en cause d'un modèle de développement fondé sur la croissance de la production.
4. Les acteurs publics peuvent soutenir et encourager ces actions, par la mise en place de REP (France, bientôt UE) ou par des incitations financières comme en Suède où la TVA sur les services de réparation a été abaissée.

Face aux restrictions asiatiques et à la pandémie, des efforts tous azimuts pour résoudre la crise des déchets

1. Émissions : 1,6 Gt CO₂e émis en 2016 par le traitement des déchets, un chiffre qui a certainement augmenté depuis à cause de la hausse considérable de la production de tous les types de déchets.

2. Impact Covid-19 : hausse de la production de déchets ménagers et médicaux, et retard des annonces d'interdiction de plastiques à usage unique prévues aux Etats-Unis, en Chine et en Australie.

3. L'effondrement des cours du pétrole a fait chuter les coûts du plastique vierge, aux dépens du plastique recyclé. Dans le même temps, les acteurs de la pétrochimie en quête de débouchés poussent le développement de services urbains de traitement des déchets pour contrer les interdictions du plastique à usage unique dans des pays en développement.

4. National Sword Policy chinoise : accroissement des trafics illégaux de déchets ; a encouragé les États occidentaux à renforcer leurs législations pour encourager le recyclage sur leurs territoires.

5. Si les entreprises de la grande consommation qui ont souscrit à des engagements ces dernières années ont amélioré leur transparence, peu d'entre elles se sont engagées dans une démarche de réduction de leurs déchets à la source, leur préférant toujours une approche circulaire fondée sur le recyclage plutôt que sur le réemploi et la réparabilité.

6. Certaines provinces canadiennes ont lancé des réformes de la REP, des provinces australiennes ont mis en place des nouveaux programmes de consignes et de nombreuses villes en France, Norvège et Corée du Sud expérimentent les bénéfices des systèmes de pay-as-you-go.



L'action locale réhausse le terme bilan des engagements internationaux pour les sols et les forêts

1. Émissions : 6,2 Gt CO₂ émis par l'usage des sols en 2019 contre 5,5 Gt CO₂/an en moyenne entre 2009-2018. Les engagements mondiaux de lutte contre la déforestation fixés pour 2020 ne sont pas atteints.

2. La surface forestière est menacée à plusieurs égards : la forêt primaire tropicale a connu sa 3^{ème} année la plus destructrice depuis 2000, les feux de forêts ont émis en 2019 15 % des émissions annuelles globales, et la régénération naturelle des forêts recule devant l'anthropisation des forêts et les plantations d'espèces introduites.

3. Le nombre d'entreprises et d'acteurs financiers incluant les risques forestiers dans leur chaîne de valeur augmente, mais les résultats sont décevants. La reforestation donne beaucoup d'espoirs de compensation d'émissions, mais dépend de stratégies de management de long terme et de plantation réfléchie d'espèces natives.

4. La gestion communautaire des forêts prouve son efficacité en Tanzanie ou en Amazonie, et des peuples indigènes ont remporté des batailles juridiques pour stopper de grands projets d'aménagement qui auraient contribué à l'artificialisation des sols.

5. La pandémie de Covid-19 a désorganisé les efforts de protection des forêts, mais a également contribué à populariser le concept "One Health" et la nécessité de faire converger les agendas du climat, de la biodiversité et de la désertification.

