

# Projet d'Amélioration des Quartiers Populaires de Douala (AQP)

**Cameroun, 2019-2025**

Georges Syriac SABEYIAM-Responsable  
de l'animation communautaire du  
Projet AQP

[sageorsy@yahoo.fr](mailto:sageorsy@yahoo.fr)

+237 655012336/677532667

CODAS Caritas Douala



CLIMATE CHANGE CONFERENCE AFRICA

Yaounde - Cameroon

23 - 24 october 2023

#CCCA2023



CLIMATE  
CHANGE



- 
- 
- 
- 

## L'organisation communautaire des quartiers sous structurés : Une approche psycho-sociale du développement urbain inclusif et durable L'expérience du CODAS Caritas Douala

Le Comité Diocésain des Activités Sociales Caritas de l'Archidiocèse de Douala (CODAS Caritas Douala), Créé en 1982, exerce ses activités depuis 1984. Il est le service de développement socio-économique de l'Archidiocèse de Douala.

le CODAS Caritas Douala a une triple mission :

- La gestion des urgences et assistance ;
- Le développement intégral de l'Homme ;
- La formation à la solidarité/charité.

- **Le contexte de l'approche psycho-sociale:**
- **Sur le plan social:** Boom démographique;  
▪ urbanisation incontrôlée; occupation anarchique;  
▪ dégradation du tissu urbain; destruction de la  
▪ biodiversité etc...
- **Sur le plan économique:** Attraction de la ville;  
▪ main d'œuvre bon marché; développement du  
▪ marché informel etc...
- **Sur le plan juridique:** La méconnaissance des  
▪ textes législatifs sur l'urbanisme par la majorité des  
▪ citoyens; L'insécurité foncière; sécurisation rigide  
▪ des espaces non constructibles



# • Cas d'école de l'approche psycho-sociale du • développement urbain participatif

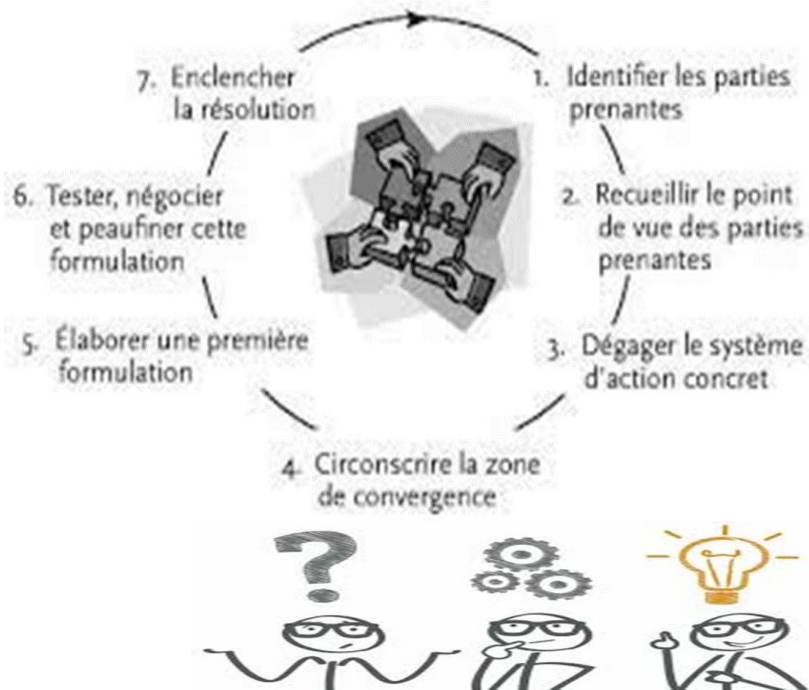
Cette approche est implémentée dans cinq (05) municipalités, des 06 que compte le département Wouri. Il s'agit des quartiers :

- Bonewonda-Matanda (Dla 1er);
- Newtown-aéroport II (Dla 2e);
- Oyack 1 (Dla 3e);
- Mambanda (Dla 4e);
- Bepanda-Yonyong (Dla 5e).

Le problème abordé est celui de la faible participation des habitants à la conception, la mise en œuvre et la pérennisation des projets urbains, dû aux clichés péjoratifs dont il est difficile de se défaire, au regard de la perception négative, raisonnablement intégrée dans le subconscient collectif.

# Les techniques de mise en œuvre de la participation citoyenne

Elles s'inscrivent dans une dynamique multidisciplinaire, basée de façon générale, sur l'ingénierie sociale de la planification urbaine, et dont la particularité repose sur une approche psycho-sociale qui va de la déconstruction des charges négatives des quartiers sous structurés, à partir de la valorisation du potentiel humain, économique, social et culturel qui s'y trouve, pour enfin élaborer des propositions des projets participatifs d'amélioration du cadre de vie. Une technique qu'il ne faut surtout pas confondre à une incitation ou un encouragement au désordre urbain et à l'occupation anarchique, mais plutôt à faire résoudre un problème en impliquant le potentiel auteur du problème



# Les techniques de mise en œuvre de la participation citoyenne

Il s'agit de documenter les causes du désordre urbain, car s'il existe des similitudes, force est de constater que ce désordre requiert des spécificités d'un quartier à un autre. Ensuite documenter la matrice des forces, faiblesses, menaces et opportunités afin de trouver les solutions.

Brièvement, il s'agit de mener :

Des études

Des enquêtes

Des échanges individuels (porte à porte)

Des focus group

Des renforcements des capacités

Transformation des problèmes en solution (projet)

Cadre de concertations

Des campagnes des sensibilisation à travers des émissions radio, télés et réseaux sociaux

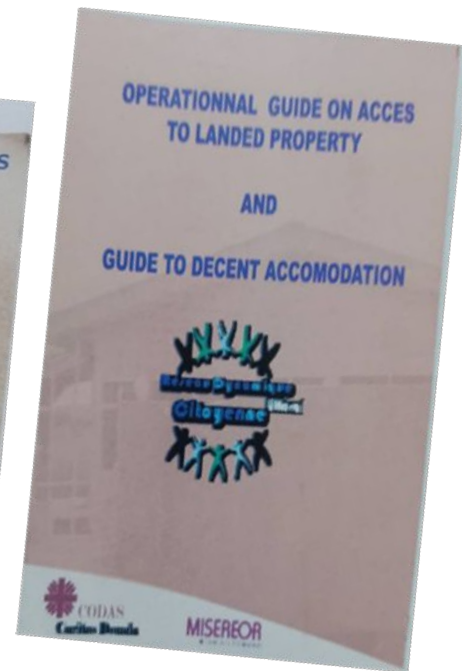
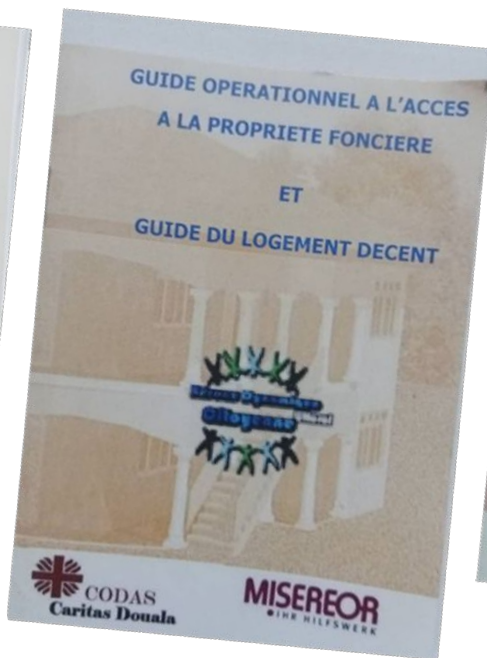
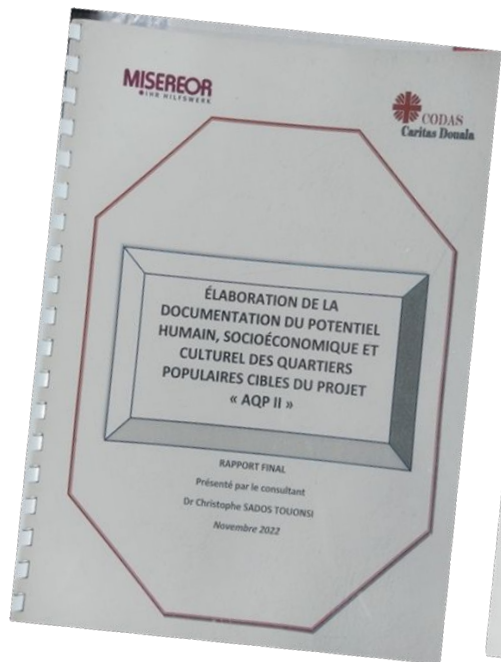
## Les différentes combinaisons

	Opportunités	Menaces	
Forces	Utiliser les forces pour saisir les opportunités	Utiliser les forces pour réduire les menaces	Stratégies internes
Faiblesses	Eliminer ou réduire les faiblesses pour saisir les opportunités	Eliminer ou réduire les faiblesses pour réduire les menaces	
Stratégies externes			





- Quelques outils des opérations de sensibilisations sur l'accès à la propriété foncière et la valorisation du potentiel des quartiers



# Les résultats de l'approche Psycho-sociale

Les résultats de l'approche sont visibles sous plusieurs angles.

Du point de vue technique, actuellement cinq (05) plans participatifs d'aménagement des quartiers populaires ont été élaborés dans cinq (05) quartiers cibles du projet. Leur mise en œuvre est en phase d'exécution de manière progressive.

L'ingénierie sociale développée par le CODAS Caritas Douala à travers la mobilisation communautaire, est sollicitée par les autorités publiques pour d'autres projets de restructuration urbaine.

Les approches de la mobilisation communautaire, ont favorisé le rapprochement harmonieux entre tous les acteurs du développement urbain.

Les habitants des quartiers populaires mettent en œuvre des initiatives d'aménagement de leur localité, et les pouvoirs publics apportent un appui financier et technique considérable.





# Les résultats de l'approche Psycho-sociale

## L'AMELIORATION PARTICIPATIVE A BONEWONDA

Image d'une ruelle avant travaux



## L'AMELIORATION PARTICIPATIVE A BONEWONDA

Image d'une ruelle après les travaux



# Les résultats de l'approche Psycho-sociale

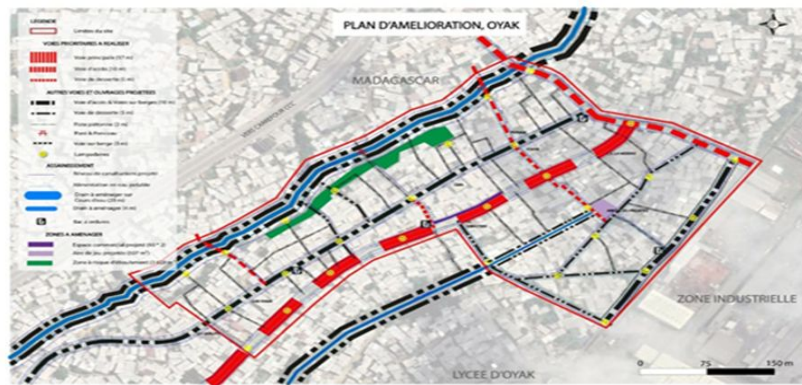
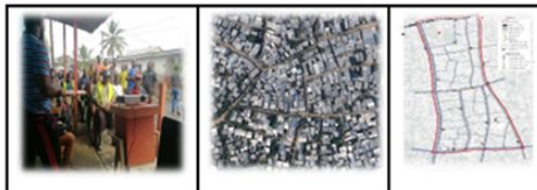
ELABORATION PARTICIPATIVE DES PLANS D'AMELIORATION DE QUELQUES QUARTIERS POPULAIRES DE DOUALA ET STRATEGIE DE MISE EN ŒUVRE :

BONEWONDA, NEW TOWN AÉROPORT, OYACK 1, YONYONG ET MAMBANDA



ELABORATION PARTICIPATIVE DES PLANS D'AMELIORATION DE QUELQUES QUARTIERS POPULAIRES DE DOUALA ET STRATEGIE DE MISE EN ŒUVRE :

BONEWONDA, NEW TOWN AÉROPORT 2, OYACK 1, YONYONG ET MAMBANDA



PROJETS D'AMELIORATION CADRE DE VIE QUARTIER MAMBANDA



RAPPORT DE L'ETE DES LIEUX ET DU DIAGNOSTIC DE BONEWONDA

Avec l'accompagnement du



Elaboré par

**MOUDJI TEGUEU Placide**  
(Urbaniste - Economiste)  
**NOUWE Armand**  
(Expert en ingénierie sociale urbaine)  
**SABEYIAM Georges Syriac**  
(Expert en ingénierie sociale urbaine)

Assisté par  
**MOUANGI Herman**  
(Urbaniste - Géographe)  
**DEMANOU Igor**  
(Urbaniste - Aménageur)  
**KITIO César**  
(Urbaniste - Aménageur)

Avec l'accompagnement du



Elaboré par

**MOUDJI TEGUEU Placide**  
(Urbaniste - Economiste)  
**NOUWE Armand**  
(Expert en ingénierie sociale urbaine)  
**SABEYIAM Georges Syriac**  
(Expert en ingénierie sociale urbaine)

Assisté par  
**MOUANGI Herman**  
(Urbaniste - Géographe)  
**DEMANOU Igor**  
(Urbaniste - Aménageur)  
**KITIO César**  
(Urbaniste - Aménageur)

- Pitch Corner CCCA 2023 -

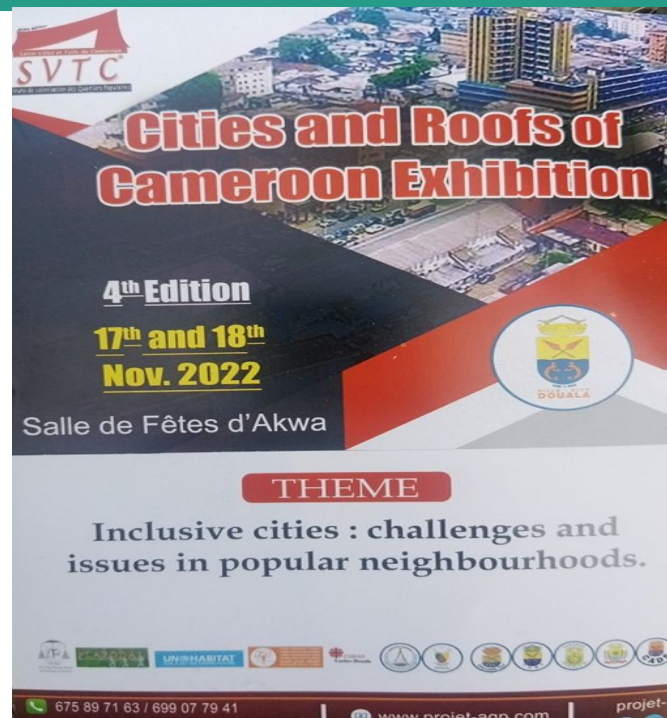




# Impact plus large de l'approche

La demande d'une expérimentation des best practices de l'approche psycho-sociale dans d'autres localités ;  
la mutualisation des divers secteurs d'interventions sur la protection de l'environnement pour une résilience climatique urbaine efficace et efficiente ;  
L'organisation des thématiques de réflexions sur la construction des villes vertes et inclusives ;  
L'implication active des institutions telles que le MINH DU, la CAD 3, la CUD qui parraine depuis cinq (05) ans une des activités phares, le Salon Villes et Toits du Cameroun (forum de partage, de valorisation, et de présentation des techniques inclusives d'aménagement urbains, entre les habitants des quartiers populaires, les administrations publiques, les Institutions internationales, le secteur privé, et les organisations de la société civile) :

- Pitch Corner CCCA 2023 -



# conclusion

L'approche psycho-sociale de la participation citoyenne au développement urbain, a démontré son efficacité et son efficacité dans certains quartiers populaires de Douala. Cette stratégie mérite une attention particulière et une appropriation plus importante des institutions publiques, afin d'anticiper sur les risques d'urbanisation non contrôlée, et réaliser avec pertinence, les projets de restructuration et de rénovation urbaine.



sageorsy@yahoo.fr +237 655012336/ 67753 2667



- Pitch Corner CCCA 2023 -